

กาพย์เห่เรือ

ระดับชั้นมัธยมศึกษาปีที่ 5

ประวัติของผู้แต่ง

เจ้าฟ้าธรรมธิเบศร์ไชยเชษฐาสूरยวงศ์เป็นพระราชโอรสในสมเด็จพระเจ้าอยู่หัวบรมโกศทรงเป็นกวีเอกในสมัย

กรุงศรีอยุธยาตอนปลายถือได้ว่าเป็นยุคทองของวรรณคดีที่สำคัญอีกยุคหนึ่งพระองค์ทรงมีความสามารถในเชิง

อักษรศาสตร์เป็นอย่างยิ่งโดยเฉพาะในด้านนิรุกติศาสตร์และฉันทศาสตร์พระนิพนธ์ของพระองค์มีทั้งที่เกี่ยวกับทางโลก และทางธรรมทางธรรม ต่อมาได้บังเกิดเหตุอันน่าสลดใจเมื่อเจ้าฟ้ากุ้งต้องพระราชอาญา ว่าทรงลอบเป็นชู้กับเจ้าฟ้าสังวาลย์ จึงถูกลงทัณฑ์จนสิ้นพระชนม์ ทั้งสองพระองค์(ถูกเขียน) และ ประดิษฐานพระบรมอัฐิไว้ ณ วัดไชยวัฒนาราม

เนื้อเรื่อง

กล่าวถึงขบวนพยุหยาตราทางชลมารค ซึ่งประกอบด้วยเรือพระที่นั่งกิ่ง และเรือที่มีโขนเรือเป็นรูปสัตว์ต่าง ๆ คือ เรือ ครุฑยุคนาค เรือ ไกรสรมุข เรือสมรรถชัย เรือสุวรรณหงษ์ เรือชัย เรือคชสีห์ เรือม้า เรือสิงห์ เรือนาคา (วาสุกรี) เรือมังกร เรือเสียดผา เรืออินทรี เเห่ ชมปลา กล่าวพรรณนาชมปลาต่าง ๆ มี ปลานวลจันทร์ คางเบือน ตะเพียน กระแห แก้มซ่า ปลาทุก น้ำเงิน ปลาทราย หางไก่ ปลาสร้อย เนื้ออ่อน ปลาเสือ แมลงภู่ หวีเกศ ชะแวง ชะวาด ปลาแปบ เเห่ ชมไม้ เมื่อเรือแล่นเลียบชายฝั่ง ชมไม้ที่เห็นตามชายฝั่ง ซึ่งมี นางแย้ม จำปา ประยงค์ พุดจิบ พิกุล สุกรม สายหยุด พุทธชาติ บุนนาค เต็ง เต่า แก้ว กาหลง มะลิวัลย์ ลำดวน เเห่ชมนก เมื่อใกล้พลบค่ำเห็นนกบินกลับรัง ก็ชมนกต่าง ๆ มี นกยูง สร้อยทอง สาลิกา นางนวล แก้ว ไก่ฟ้า เขกเต่า ดูเหว่า โนรี สัตวา และจบลงด้วยบทเห่ครวญเป็นการคร่ำครวญ คิดถึงนางที่เป็นที่รักในยามค่ำคืน

สาระสำคัญของเรื่อง

เป็นเรื่องชมพยุหยาตราทางชลมารคเจ้าฟ้าธรรมาธิเบศรทรงพระนิพนธ์
สำหรับเหเรือพระที่นั่งของ พระองค์เองเมื่อเสด็จไปนมัสการพระพุทธบาทที่จังหวัดสระบุรี

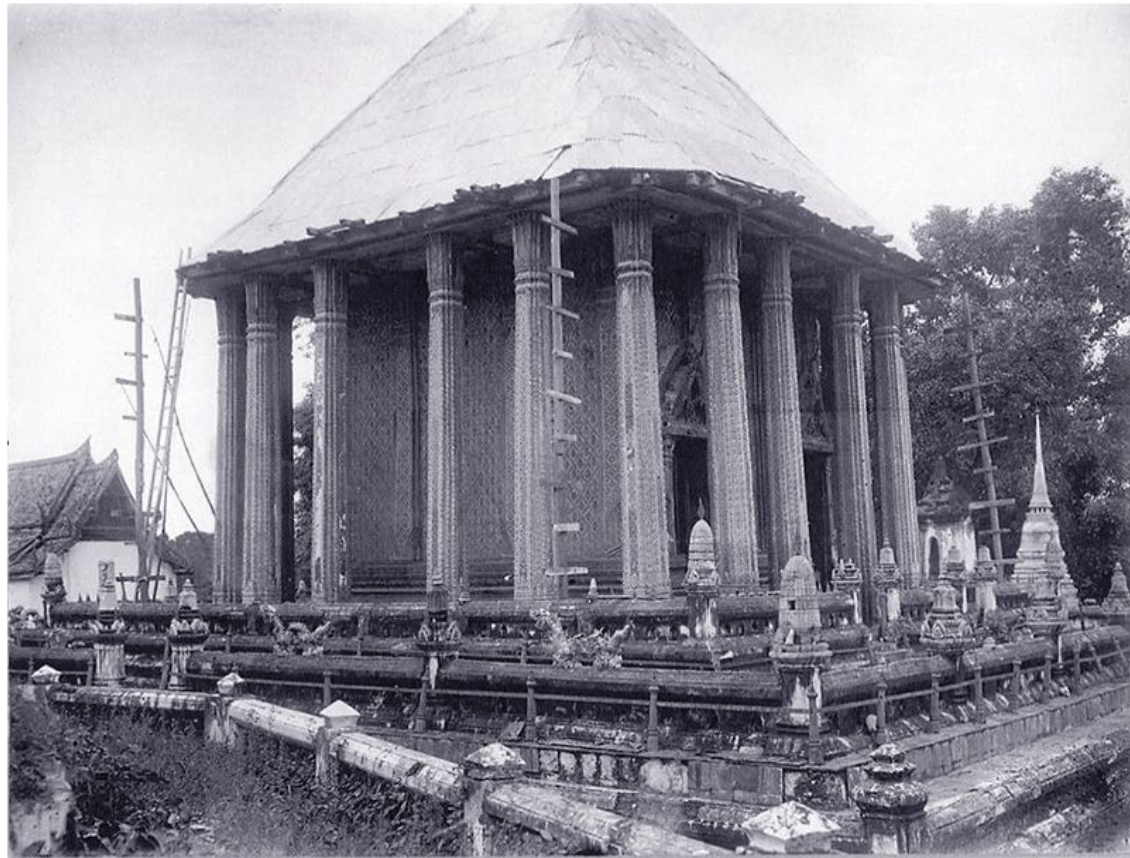
โครงเรื่อง

พระมหากษัตริย์แต่งบทประพันธ์ เพื่อการพรรณนาชมเรือ ชมปลา ชมพันธุ์ไม้ ชมนก และเป็นบทครวญ ถึงนางอันเป็นที่รัก ขณะเดินทางไปนมัสการพระพุทธบาทที่จังหวัดสระบุรี กับพระบิดา

ฉากห้องเรื่อง

— — —

ภาพยนตร์เรื่อง เกิดขึ้นเมื่อ พระนิพนธ์เจ้าฟ้าธรรมธิเบศ หรือ เจ้าฟ้ากุ้ง ทรงพระนิพนธ์ขึ้น เมื่อครั้งตามเสด็จสมเด็จพระราชบิดาไปนมัสการ และสมโภชพระพุทธบาทสระบุรี ในสมัยรัตนโกสินทร์



พระอุโบสถวัดสุทัศน์

พระพุทธบาทสระบุรี

— — —

วัดพระพุทธบาท ราชวรมหาวิหาร ตั้งอยู่ในจังหวัดสระบุรี เป็นวัดที่สร้างในสมัยกรุงศรีอยุธยา มีสถานที่น่าสนใจภายในวัดพระพุทธบาทมากมาย เช่น รอยพระพุทธบาท พระมณฑป ถ้ำพระนอน ยักษ์เฝ้าประตูเข้านานพระพุทธบาท พระพุทธรูปปางป่าเลไลยก์

— — —

ลักษณะของพระมณฑป เป็นอาคารรูปสี่เหลี่ยมจัตุรัส ประกอบด้วยเครื่องยอดรูปปราสาท ๓ ชั้น มุงกระเบื้องเคลือบสีเขียว มีซุ้ม
บันแถลงประดับทุกชั้น มีเสาย่อมุมไม้สิบสองปิดประดับกระจกโดยรอบ ฝาผนังด้านนอกปิดทองประดับกระจกเป็นรูปเทพพนม
และมีพุ่มข้าวบิณฑ์ บานประตูพระมณฑปเป็นงานศิลปกรรมประดับชั้นเยี่ยมของเมืองไทย ทางขึ้นพระมณฑปเป็นบันไดนาค
สามสาย หมายถึง บันไดเงิน บันไดทอง และบันไดแก้ว ที่ทอดลงมาจากสวรรค์ ห้วนาคที่เชิงบันไดหล่อด้วยทองสำริดเป็น
นาค ๕ เศียร ล้วนสร้างตามแบบศิลปกรรมสมัยกรุงศรีอยุธยา และกรุงรัตนโกสินทร์ตอนต้น

นาคสำริด5เศียร



— — —



บทเจรจาพึ่งรำพัน และ แก่นเรื่อง

— — —

บทเหครวญ เป็นการพรรณนาความรู้สึกของกวีในยามค่ำไปจนรุ่งเช้า ที่มีแต่ความทุกข์ ความรัญจวนใจ กวีพรรณนาความโดยไม่ได้เชื่อมโยงกับธรรมชาติ แต่แสดงให้เห็นว่ากวีนึกนางมาก เพราะยามที่ครวญนั้นเป็นเวลา พลบค่ำ เป็นเวลาที่มักจะได้อยู่ด้วยกันแต่กลับต้องพลัดพรากจากกัน ทำให้กวีเหงาแล้วว่าเหว บทพรรณนา อย่าง เข้าใจถึงความอาวรณ์ของผู้ที่พลัดพรากจากผู้เป็นที่รักนี้ทำให้ผู้อ่านรู้สึกซาบซึ้งไปด้วย และเป็นที่นิยม อ่านจำกันได้ ดังตัวอย่าง

รำพึงรำพัน

ยามสองห้องยามย่ำ

เสียงปี่มโหรีครวญเครง

ฯลฯ

เพรังกายวายเสพรส

อืมทุกซ์อืมชลนา

ทุกคืนค้ำย่ำเอง

เหมือนเรียมคร่ำรำครวญนาน

แสนกำสรดอดโอชา

อืมโศกกาหน้านองชล

การใช้โวหาร

โวหารภาพพจน์ การเลียนเสียงธรรมชาติ การสร้างคำของกริยาที่จะสื่อให้ผู้อ่านมองเห็นภาพพจน์ ได้อารมณ์ ความรู้สึก โดยใช้คำที่เลียนเสียงธรรมชาติ เป็นความงามของภาษาในบทประพันธ์ กระตุ้นให้ผู้ฟังมองเห็นภาพซึ่งเป็นสถานการณ์ที่ปรากฏในบทกวี จากตัวอย่างในกาพย์เห่เรือบทสัหมัถ์สพัญญุชณะที่ผ่านมา ผู้อ่านหรือผู้ฟังจะจินตนาการถึงเสียงดนตรีของขบวนเสด็จ ที่มีคนจำนวนมาก ดังก้องครึกโครม อ้ออึง คำว่า โครม เป็นการเลียนเสียงธรรมชาติ

การใช้สำนวนโวหาร อุปมาอุปไมย ดังกล่าวมาในตอนต้น เรื่องลักษณะเด่นของนิราศเจ้าฟ้าธรรมาธิเบศร ทั้งการใช้สำนวนโวหาร อุปมาอุปไมย และการใช้พรรณนาโวหาร ซึ่งจะปรากฏให้เห็นตลอดผลงาน ของพระองค์ท่าน การใช้อุปมาอุปไมย จะพบในบทประพันธ์ที่แต่งตามขนบของการแต่งแบบนิราศ ตั้งแต่บทเห่ชมปลา บท เห่ชมไม้ บทเห่ชมนก บทเห่ครวญ และการใช้พรรณนาโวหาร จะพบในบทประพันธ์ทุกตอน

1. การเปรียบเทียบสิ่งหนึ่งเหมือนอีกสิ่งหนึ่ง

ตลอดสองข้างทาง กวีได้เปรียบสิ่งงดงามที่ได้เห็นกับนางอันเป็นที่รัก
เปรียบความงดงามของดอกไม้ต่างๆ เช่น

พุดจีบกลีบแสดล้ม
หอมช่วยรวยตามลม

พิกุลแกมแซมสุกรม
เหมือนกลิ่นน้องต้องติดใจ

ในบทนี้กวีได้เปรียบเทียบกลิ่นของนางอันเป็นที่รักกับกลิ่นหอมของดอกไม้

2. การสมมุติสิ่งต่างๆ ให้มีกิริยาอาการ มีความรู้สึกเหมือนมนุษย์

— — —

กวีได้เปรียบพันธุ์ไม้นานาชนิด ให้มีกิริยาอาการเหมือนมนุษย์ ตัวอย่างเช่น

มะลิวัลย์พันจิกจวง ดอกเป็นพวงร่วงเรณู
หอมมาน่าเอ็นดู ชูขึ้นจิตคิดวนิดา

บทนี้กวีได้กล่าวว่า “มะลิวัลย์พันจิกจวง” ซึ่งวรรคนี้ทำให้รู้สึกว่า มะลิวัลย์มีลักษณะท่าทางที่คล้ายมนุษย์

3. การกล่าวผิดไปจากที่เป็นจริง

— — —
ในกาพย์เห่เรือ กวีได้มีการกล่าวเกินจริงเพื่อให้ผู้อ่านเกิดความสุขและมีอารมณ์สมากยิ่งขึ้น
เช่น

เพียนทองงามดั่งทอง ไม่เหมือนน้องห่มตาตพราย
กระแหแห่ห่างชาย ดั่งสายสวาทคลาดจากสม

กวีได้เปรียบเปรยชื่อของ “ปลาตะเพียนทอง” ว่ามีความงามดั่งทอง ซึ่งเป็นการเปรียบเปรยที่มา
ดีกว่าความจริง

บทเห่ขวัญ

บทเห่ขวัญเป็นการพรรณนาความรู้สึกของกวีในยามค่ำไปจนรุ่งเช้า ที่มีแต่ความทุกข์ ความรัญจวนใจ กวีพรรณนาความโดยไม่ได้เชื่อมโยงกับธรรมชาติ แต่แสดงให้เห็นว่ากวีนี้กินางมาก เพราะยามที่ครวญนั้นเป็นเวลาพลบค่ำ เป็นเวลาที่มักจะได้อยู่ด้วยกันแต่กลับต้องพลัดพรากจากกัน ทำให้กวีเหงาแล้วว่าเหว บทพรรณนา อย่างเข้าใจถึงความอาวรณ์ของผู้ที่พลัดพรากจากผู้เป็นที่รักนี้ทำให้ผู้อ่านรู้สึกซาบซึ้งไปด้วย และเป็นที่น่าชม อ่านจำกันได้ ดังตัวอย่าง

ยามสองซ้องยามย่ำ
เสียงปี่มีครวญเครง

เพราฉายวยายเสพรส
อึมทุกข์อึมชลนา

ทุกคืนค้ำย่ำเอง
เหมือนเรียมคร่ำรำครวญนาน
ฯลฯ

แสนกำสรดอดโอชา
อึมโศกหาหนานองชล

การสรุคำ

นวลจันทร์เป็นนวลจริง	เจ้างามพริ้งยิ่งนวลปลา
คางเบือนเบือนหน้ามา	ไม่งามเท่าเจ้าเบือนชาย
เพียรทองงามดั่งทอง	ไม่เหมือนน้องห่มตาตพราย
กระแหแห่ห่างชาย	ดั่งสายสวาทคลาดจากสม
แก้มซ้ำซ้ำใครต้อง	อันแก้มน้องซ้ำเพราะชม
ปลาทุกทุกช้อกตรม	เหมือนทุกขัฟี่ที่จากมา

จากบทกวีนี้มีการเล่นคำ โดยการใช้คำคำเดียวซ้ำกันอยู่หลายแห่งในบทประพันธ์หนึ่งบท โดยแต่ละคำที่ซ้ำกันมีความหมายต่างกัน เพื่อกวีจะสื่อความว่าสิ่งนั้นทำให้จิตประหวัดคิดไปถึงนางอันเป็นที่รัก

ประโยชน์ และคุณค่าด้านวรรณคดี

คุณค่าด้านอารมณ์ แม้จุดประสงค์ของกาพย์เห่เรือฉบับต่าง ๆ จะต่างกันเพื่อความรื่นเริง และมีฝีพายพาย พร้อม ๆ กัน 1. การใช้โวหารภาพพจน์ เป็นศิลปะแห่งกลวิธีการใช้ภาษา โดยวิธีการเปรียบเทียบต่าง ๆ เพื่อให้เพลงของถ้อยคำ และความหมายนั้นๆ กระทบใจผู้อ่านหรือผู้ฟัง จนเกิดภาพที่แจ่มชัด และลึกซึ้งขึ้นในใจ

2. มาผสมเข้ากับขนบของวรรณคดีนิราศ แสดงถึงวิถีชีวิต และ สภาพความเป็นอยู่ของคน สมัยนั้นซึ่งกาพย์เห่เรือพระราชนิพนธ์ในพระบาทสมเด็จพระมงกุฎเกล้าเจ้าอยู่หัวมีลักษณะดังกล่าวว่า พระองค์ทรงใช้ เป็นกลวิธีเสนอพระราชประสงค์ เพื่อปลุกใจให้คนไทยรักชาติ และ เห็นความสำคัญของกำลังทางกองทัพ เรือไทย

คุณค่าด้านอื่นๆ

คุณค่าทางด้านวรรณศิลป์

1. รูปแบบสอดคล้องกับเนื้อหา
2. ตีเด่นทางด้านกรพรรณนาให้เห็นภาพ และให้อารมณ์ความรู้สึกดี
3. ศิลปะการแต่งดี มีกลวิธีพรรณนาโดยใช้การอุปมา การเล่นคำ การใช้คำที่เน้นให้เห็นภาพ คำที่นำไปนึกถึงเสียง คำที่แสดงอารมณ์ต่าง ๆ ได้ดี

คุณค่าทางด้านสังคม

1. สะท้อนภาพชีวิตของคนไทยในปลายกรุงศรีอยุธยาที่ใช้การสัญจรทางน้ำเป็นสำคัญ เนื่องจากประเทศไทยมีแม่น้ำลำคลองมาก
2. ให้ความรู้เกี่ยวกับขบวนพยุหยาตราทางชลมารค และประเพณีการแห่เรือ
3. สะท้อนให้เห็นขนบธรรมเนียมประเพณี ค่านิยม และความเชื่อของคนไทย เช่น ค่านิยมเกี่ยวกับความงามของสตรีว่าจะต้องงามพร้อมทั้งรูปทรง มารยาท ยิ้มแย้มแจ่มใส และพูดจาไพเราะ ความเชื่อเรื่องเวรกรรมตามหลักพระพุทธศาสนา เป็นต้น